

## Rekonstrukce budovy TOKOVO dokončena

čtěte na str. 2



### KRÁTCE / AKTUÁLNĚ

#### Pracovně-sportovní odpoledne pracovníků marketingu

Poslední lednovou středu se pracovníci oddělení marketingu naší společnosti sešli v Curlingové aréně Roztyly na Praze 4, aby zde projednali aktuální otázky z jejich pracovní oblasti. Na programu byla například zpráva o tom, jak probíhá implementace SOI 3.3 na divizích a ve skupině firem Metrostavu, účastníci byli informováni také o změnách v OŘN a PP a o změně přístupových práv do SOI. Mimo jiné se mohli také seznámit s novým vizuálním stylem. Po nezbytné pracovní části si sportovně založené kolegyně a kolegové měli možnost vyzkoušet hru skotských gentlemanů curling. Stačila jen trocha šikovnosti a špetka štěstí.



#### Plzeňská Beseda v novém kabátě

Po 104 letech byla Městská beseda v Plzni v pátek 28. ledna svědkem podobné slávy jako v roce 1901, kdy ji stavitelé podle návrhu architekta

A. Čenského dokončili. Tentokrát se však slavilo její znovuootevření po dokončené pětileté rekonstrukci. Na slavnostním večeru pochopitelně nechyběli zástupci Metrostavu, jenž rekonstrukci prováděl. V Besedě, která je obdobou pražského Obecního domu, vznikly i nové prostory. Zcela odstraněny byly umakartové náhrázky původní výzdoby a latexové nátěry, které nahradila původní omítka. Na stropě se po odstranění špíny a mastnoty podařilo zrestaurovat obraz Viktora Olívy a nad jevištěm restaurátoři odkryli obraz se signaturou 'Bréza'. Na nejbližší období je do obnovené Městské besedy v Plzni naplánováno několik plesů, prvním bude 25. února reprezentační ples města Plzně.

#### ČOV Říčany ve zkušebním provozu

Na začátku února byla dokončena předávka a zahájen roční zkušební provoz čistírny odpadních vod v Říčanech, jejímž generálním dodavatelem byla naše akciová společnost. Náklady na výstavbu přesáhly 65 milionů korun, celkové náklady na rekonstrukci a intenzifikaci čistírny se vyšplhaly přes 70 milionů. Na financování tohoto projektu získalo město dotaci od ministerstva zemědělství a bezúročný úvěr od Evropské investiční banky. Zbývající náklady (asi 16 mil. korun) pokryje z vlastního rozpočtu.



#### Dopravní stavba roku 2004

Po úspěšné loňské premiéře soutěže dopravního stavitelství Dopravní stavba roku se letos uskuteční její druhý ročník. Soutěž si klade za cíl postupně

shromažďovat obrazy vývoje dopravních staveb, a to jak z hlediska ekonomické efektivity jejich provedení, tak i z pohledu technické kvality a užité hodnoty pro investora. Důležitá je též srovnání parametrů souvisejících s vlivem na životní prostředí a se snahou harmonicky začlenit dopravní stavbu do krajinného kontextu nebo do složitějšího systému v urbanizovaném území. Vypisovatelé se letos rozhodli podpořit také nízkorozpočtové stavby a soutěž rozdělili do dvou kategorií.

#### Zahájení výroby v TPCA

Automobilka TPCA – Toyota Peugeot Citroën Automobile, na jejíž výstavbě u Ověčar nedaleko Kolína se podílela také divize 6 naší společnosti, zahájí na konci února sériovou výrobu. Na plnou výrobu asi 300 tisíc vozidel ročně najede TPCA do jednoho roku. V jedné z nejmodernějších automobilek v Evropě se budou vyrábět vozy značky Toyota, Aygo, Peugeot 107 a Citroën C3.

# METROSTAV

METROSTAV A.S. ČLEN DDM GROUP

## Hala v Lanškrouně rekordně brzy



V rekordním čase dokončili pracovníci divize 9 Metrostavu výstavbu víceúčelové sportovní haly ve východočeském Lanškrouně. Staveniště přebírali 28. června 2004 a již ve čtvrtek 27. ledna 2005 byla sportovní hala slavnostně otevřena. Při této příležitosti předal ředitel divize 9 ing. Ivan Kajer starostovi města Lanškroun Martinu Košťálovi symbolický klíč od stavby.

Předmětem dodávky byla kompletní výstavba a montáž zimního stadionu včetně strojního chlazení, vybavení mantinely a gastrotechnologie pro restauraci. „Nejsložitější byla stavba ocelové konstrukce, a to především vzhledem ke krátkému termínu dokončení,“ řekl vedoucí projektu ing. Jan Šunka.

Vlastní hala založená na železobetonových pilotách je provedena jako přízemní halová stavba se dvěma vestavbami podél bočních stěn kluziště. Zázemí sportovců a diváků bylo navrženo podle současných trendů, avšak s ohledem na investora s ekonomicky přijatelnou výší in-

vestičních nákladů. Hlediště je rozděleno do pěti sektorů, z nichž jeden je určen pro 40 sedících diváků, ostatní tribuny jsou určeny k stání.

Objekt tvoří kombinace železobetonových a ocelových konstrukcí. Ocelové sloupy vynášejí lehkou ocelovou konstrukci střechy, tvarově pojatou jako lamelová klenba. Vestavby jsou provedeny z monolitového železobetonu, opláštění haly tvoří lehký skládaný plášť.

Ve sportovní hale bude v období od října do dubna k dispozici ledová plocha o rozměrech 56x27 metrů, ve zbývajících měsících roku bude možné halu využívat pro jiné sporty, jako například míčové hry, in-line hokej a podobně. Hala má kapacitu 653 osob, ochoz a restaurace pojme maximálně sto osob.

Lanškrounská hala je třetím stadionem, na němž se Metrostav podílel. Naše firma rekonstruovala stadion v Pardubicích a loni dokončila podobnou halu v Chebu.

Martina Novická, foto Josef Husák

## Ražby tunelu Valík u Plzně dospěly do poloviny

Zhruba do poloviny celkové délky ražených částí obou tunelových rour tunelu Valík postoupili na konci ledna pracovníci divize 5. V hlavních kalotách byla ke stejnému období vyražena asi třetina celé délky. Celková délka každého ze dvou bočních tunelů (severní a jižní) by po dokončení ražby měla dosáhnout 330 metrů.

„V lednu jsme dobetonovali střední opěru v celé délce již dříve vyraženého středního tunelu a poté jsme demontovali speciální bednicí formu této opěry, kterou vyrobila rakouská firma Östu Stettin. Nad touto střední opěrou jsme provedli injektáž, která zajistila kontakt opěry s nad-

ložím tunelu,“ vysvětlil vedoucí projektu ražené části tunelu Valík ing. Miloš Zelenka.

Ražba tunelu Valík je stále pod drobnohledem veřejnosti. Lidé se čile zajímají o průběh prací a celou stavbu. „Zájem ze strany především místních obyvatel je obrovský. Jen během prvního únorového dne zavítala do informačního centra o stavbě tunelu více než stovka zájemců. A to i přesto, že se nejednalo o klasický den otevřených dveří, kdy jsou návštěvníci vpuštěni do tunelu, protože by musely být přerušeny práce na ražbách,“ řekl ing. Zelenka. pokračování na straně 3



15. února 2005 / 3 / XVII

**Pláme se:** Ing. Miloslava Novotného, nového sekretáře ITA/AITES str. 2

**Laboratoř se zvláštním režimem se rozrůstá** str. 2

**Na Novém spojení se provádějí první konstrukce** str. 3

**Třetí ročník Bienále technických památek** str. 4

## V pražských Kbelích vyrostou nové byty

Základní kámen nového obytného areálu Na Zelené louce v Praze-Kbelích poklepal na konci ledna představitelé této městské části společně se zástupci developera, kterým je EXCON village, s. r. o., dceřiná společnost akciové společnosti EXCON. Akce se za generálního dodavatele – naši akciovou společnost – zúčastnili ředitel divize 1 ing. Milan Veselský, její výrobní náměstek ing. Jaroslav Heran, ing. Jaromír Maixner z útvaru obchodního ředitele a vedoucí projektu ing. Martin Sirotek. Nemohli chybět ani oba stavbyvedoucí ing. Lukáš Zelený a Drahomír Novotný.

Slavnostním poklepem byla zahájena první etapa výstavby bytového souboru, který budou tvořit čtyři objekty s celkem jedenácti sekcemi. Po jejím dokončení, jež je plánováno na konec letošního třetího čtvrtletí, by ve Kbelích mělo vyrůst celkem 153 bytů.

Nejvíce v nich budou zastoupeny dvoupokojové byty s kuchyňským koutem s podlahovou plochou kolem 55 m<sup>2</sup>. Uspokojení budou rovněž zájemci, kteří hledají dnes tolik nedostatkové garsoniéry s kuchyňskými kouty. Podlahová plocha těchto bytů bude jen málo přesahovat 30 m<sup>2</sup>. Součástí objektů budou také byty 3+kk až 5+kk s podlahovou plochou od 85 do 120 m<sup>2</sup>. Všechny tři typy bytových jednotek budou doplňovat terasy, balkony či předzahrádky.

„V současné době jsou hotové zemní práce s výjimkou zásepů a akciová společnost Pragis provedla suterénní železobetonové konstrukce všech čtyř objektů. Probíhají zednické práce a v areálu je těsně před dokončením splašková kanalizace a venkovní vodovod,“ řekl vedoucí projektu ing. Martin Sirotek.

Martina Novická, foto Josef Husák



## Řídící výbor Asociace PPP slavil inauguraci

Pražská restaurace Marie Terezie se stala ve středu 26. ledna svědkem slavnostní inaugurační společenské akce řídicího výboru nedávno ustavené Asociace PPP. Vzhledem k tomu, že pracovník Metrostavu ing. Ladislav Tichý je členem řídicího výboru, stal se Metrostav organizátorem akce a také jejím partnerem.

„Společenský večer poskytl příležitost k navázání kontaktů a výměně názorů mezi významnými představiteli budoucích partnerství veřejného a soukromého sektoru,“ řekl ing. Tichý.

Na úvod hosty přivítal předseda asociace Marek Ditz a zároveň stručně nastínil smysl a poslání asociace a význam PPP projektů z hlediska zájmů veřejného i soukromého sektoru.

Pozvání na akci přijali například 1. náměstek ministra pro místní rozvoj JUDr. Jaroslav Král, CSc., ředitel PPP Centra ing. Filip Drapák, ředitelka pražské pobočky Evropské banky pro obnovu a rozvoj Zdenka Vičarová a poradce pro obchod a investice britského velvyslanectví v Praze Leoš Jirásek. Metrostav zastupovali generální ředitel Jiří Bělohlav, dále obchodní ředitel Pavel Pilát a předseda představenstva Jindřich Hess.

Martina Novická



## Rekonstrukce budovy TOKOVO dokončena

Na přelomu loňského a letošního roku dokončili pracovníci divize 1 Metrostavu rekonstrukci a dostavbu areálu TOKOVO v Jankovcově ulici v Praze. Práce probíhaly celý loňský rok a výsledkem je moderní a architektonicky zajímavá budova na břehu Vltavy v Holešovicích.

Součástí dodávky, na které se podíleli také pracovníci divizí 6, 7, 9 a 11 naší firmy a dalších asi čtyřiceti subdávatelů, byla kompletní rekonstrukce a modernizace technologického zařízení budovy včetně všech stavebních prací. Zakázka zahrnovala také přístavbu a nástavbu objektu, úpravu pojezdových a pochůzích ploch a novou sadou úpravu.

„Z původních konstrukcí devatenáctipodlažního objektu byly zachovány pouze stropy, nosné zdi a sloupy. Veškeré rozvody byly provedeny nově a nová je i střeška a pochůzky vrstvy nad podzemními garážemi. Z venkovních úprav jsme provedli nové dláždění ploch před budovou, vybudovali dva bazény a rozsáhlé květníky,“ vypočítává rozsah prací vedoucí projektu ing. Jaroslav Čížinský.

Na základě dodatečného požadavku investora, kterým je Česká pojišťovna, byla provedena dostavba v prostoru jihovýchodního rohu budovy v rozsahu asi 150 m<sup>2</sup> na výšku prvních tří podlaží.

Podrobnější informace o tom, jak rekonstrukce probíhala vám přineseme v příštím čísle v rozhovoru s vedoucím projektu ing. Jaroslavem Čížinským.

Martina Novická, foto Josef Husák



## Laboratoř se zvláštním režimem se rozrůstá

**Když jsme přijždli k areálu, v němž se nachází laboratoř Státního ústavu jaderné, chemické a biologické ochrany, který je příspěvkovou organizací Státního úřadu pro jadernou bezpečnost, zprvu nic nenasvědčovalo tomu, že by se zde přísně střežená laboratoř měla nacházet. Snad jen označení cedulemi nás utvrdilo, že jedeme správně.**

Ačkoli objekt laboratoře z venku nevypadá nijak zajímavě, uvnitř nás čekalo překvapení. Perfektně technicky vybavené pracoviště, řízené z centrálního velína dávalo tušit, že je zabezpečena nejen ochrana pracovníků v laboratoři, ale také zajištěno, že původci infekcí nemohou proniknout do vnějšího prostředí.

Biologická laboratoř, která je zabezpečena na úrovni třetího a čtvrtého stupně (nejvyšší zabezpečení), byla uvedena do provozu v říjnu 2002. Tomuto datu předcházela pětiměsíční rekonstrukce části budovy a stavba laboratoře, kterou prováděli pracovníci divize 9 Metrostavu.

„Budova byla ve špatném technickém stavu, bylo třeba opravit celou nosnou konstrukci. V prvním patře se totiž nachází obrovská strojovna vzduchotechniky, která v laboratořích zajišťuje trvale podtlak,“ vzpomíná na postup rekonstrukce vedoucí projektu ing. Miroslav Kašpar. Laboratoř má dvě sekce. V té klasické najdeme chodby pro příchod personálu, šatny, sociální zařízení, pracovnu a ošetřovnu a podobně. „Druhou část tvoří dvě laboratoře technické úrovně BL 3 a BL 4, které jsou stavebně i provozně uzpůsobené tak, že nemůže dojít k sorpci ani průniku bakterií a virů do stavebního materiálu a mimo prostor

laboratoře. Příčky jsou totiž vyrobeny ze speciální nerez oceli,“ vysvětluje ředitel kanceláře Státního úřadu pro jadernou bezpečnost ing. Karel Klouda, CSc., s tím, že vzduchotechnika je opatřena zdvojenými HEPA filtry, které zachytí veškeré škodliviny, jež by mohly uniknout do ovzduší.

Navíc je speciální velín vybaven signalizací, celý systém je pak opatřen ještě řadou dalších bezpečnostních prvků. Samozřejmostí je samostatný rozvod tlakového vzduchu pro práci v přetlakovém oděvu i sterilizační oboustranně otevíratelný autokláv. „K dispozici je také podtlaková komora se sterilizačními sprchami a pochopitelně i speciální odpadní kanalizací,“ dodává ing. Klouda.

Ve druhé etapě rekonstrukce objektu, jež probíhala v roce 2003, vznikly další čtyři laboratoře, které pracují pod běžnou ochranou, jež panuje v nemocničním prostředí. Tyto laboratoře dispozičně navazují na místnost s autoklávem. „V letošním roce rekonstrukce pokračuje a za měsíc bychom měli předávat dokončené dvě dekontaminační laboratoře, které budou sloužit k přípravě chemických roztoků používaných na dekontaminaci chemických a biologických látek,“ řekl ing. Miroslav Kašpar.

V laboratořích Státního ústavu jaderné, chemické a biologické ochrany se měří a sbírají data pro hodnocení účinků jaderných, chemických a biologických látek na člověka a prostředí, měří a hodnotí se zde stupně ochrany individuálních i kolektivních prostředků ochrany člověka před těmito látkami a probíhá i další výzkum a vývoj.

Martina Novická, foto Josef Husák

## Metrostav nechyběl na výstavě Bydlení 2005

**Veškeré informace o realizaci bytových projektů Galerie nad Vltavou, Dům Sluneční náměstí a o novém projektu obytného souboru Krutec mohli získat návštěvníci veletrhu Bydlení 2005, který na začátku února hostilo pražské Výstaviště. Stačilo navštívit stánek naší společnosti, který na prestižní výstavě nemohl chybět.**

Veletrh Bydlení 2005, na němž se vedle Metrostavu prezentovaly také další stavební firmy a developeři, organizátoři uspořádali společně s veletrhem Praointerier New Design. Celkový počet vystavovatelů ze sedmi zemí překročil hranici 480. Jen první den výstav navštívilo jejich expozice na pět tisíc lidí. Většina vystavovatelů se obou veletrhů zúčastnila opakovaně, navíc průměrný nárůst plochy i počtu vystavovatelů v posledních pěti letech přesáhl dvacet procent.

S velmi pozitivním ohlasem se setkala nově vybudovaná krytá propojení Průmyslového paláce s dolní částí areálů a Poradenské centrum bydlení s centrální expozicí modelového rekonstruovaného panelového bytu. Mnoho návštěvníků se shodlo na tom, že takto komplexně a odborně zajištěné poradenské centrum zatím nemělo v oboru interiérů a bydlení na českém výstavním trhu obdobu.

U stánku Metrostavu, který návštěvníci nemohli minout nedaleko vchodu, se mohli seznámit s průběhem výstavby druhé a třetí etapy obytného souboru Galerie nad Vltavou. Na svahu nad parkem Okrouhlík vyrůstá ve druhé etapě celkem sto bytů, třetí etapa rozšíří počet bytů o dalších sto dvacet a sedm kanceláří. V rámci druhé etapy by měly být byty připraveny k nastěhování ve třetím čtvrtletí letošního roku, třetí etapa by měla být dokončena o rok později. V domech budou k dispozici byty všech velikostí od garsoniér až po 5+1. U převážné části bytů bude k dispozici terasa nebo balkon.

V nabídce Metrostavu jsou také byty v Domě na Slunečním náměstí v pražských Nových Butovicích. O průběhu stavby jsme podrobně psali v minulém vydání našeho čtrnáctidenníku.

Naopak novinkou v nabídce naší realitní kanceláře je obytný soubor Krutec v Tiché Šárce. Mezi ulicemi Vokovická a Na Krutci vyrostě šest městských vil, 16 řadových domů se zahrádkami a 13 samostatných domů. Ve vilách bude k dispozici celkem 54 bytů o velikosti od 2+1 po 6+1 a 63 garážových stání. V areálu bude kromě vstupního objektu s recepcí také víceúčelový objekt pro sport a volný čas, tenisový kurt, squashové kurty a hřiště.

Martina Novická, foto Josef Husák



## P T Á M E S E

### Ing. Miloslava Novotného, nového sekretáře ITA/AITES



**Novým sekretářem Českého tunelářského komitétu ITA/AITES se nedávno stal ing. Miloslav Novotný. Proto jsme se ho zeptali nejen na to, čemu se bude v nové funkci věnovat, ale i na dlouhodobější plány komitétu.**

**Jaké jste si stanovil cíle pro nejbližší období a jaké jsou vaše dlouhodobější plány ve funkci?**

Musím upřesnit, že úkoly pro sekretáře Českého tunelářského komitétu ITA/AITES a cíle jeho činnosti stanovuje předsednictvo ČTuK, respektive předseda komitétu, což je v současné době ing. Ivan Hrdina, výrobně-technický ředitel Metrostavu. Z tohoto pohledu musím v nejbližším období zajistit změny ve vydávání časopisu Tunel, věnovat se účasti našich zástupců na jednání pracovních skupin při konání Světového tunelářského kongresu WTC 2005 v Istanbulu a sledovat přihlášení příspěvků z České republiky do Soulu na WTC 2006 v Jižní Koreji (abstrakty musí autoři odeslat do konce února). Mezi dlouhodobějšími cíli je na prvním místě spolupráce na přípravě Světového tunelářského kongresu WTC 2007 v Praze. Dále se musím zaměřit na činnost pracovních skupin ČTuK, akce související se vzděláváním (podpora organizace seminářů, workshopů apod.), zlepšení webových stránek komitétu a intenzivnější tok informací mezi sekretariátem a členy komitétu. Jinak musím co nejdříve provést řadu administrativních opatření, která souvisejí se změnou osoby sekretáře komitétu. Dlouhodobé cíle jsem si dal dva – dělat práci sekretáře tak, aby z ní měl užitek členové komitétu a aby nás mezinárodní tunelářská komunita vnímala jako zemi s nadprůměrnou úrovní podzemního stavitelství.

**V čem byste rád navázal na svého předchůdce?**

S ing. Karlem Matznerem jsem spolupracoval v rámci komitétu řadu let, ať již jako někdejší člen předsednictva, nebo jako dlouholetý člen redakční rady časopisu Tunel. Z jeho zkušeností jsem čerpal a čerpám i nadále, a proto je těžké něco jednotlivého vypíchnout – snad jeho péči o časopis Tunel a organizační schopnosti. Navázat ovšem nedokážu na jeho sportovní zdatnost a celkovou vitalitu – v tom je nedostupný.

**Využijete zkušenosti ze svého dlouholetého působení v Metrostavu také v rámci komitétu? Jakým způsobem?**

Musím vás opravit. U Metrostavu jsem byl zaměstnán posledních pět let, ale mohu říci, že celý můj profesní život probíhal jaksi v souběhu s Metrostavem, protože jsem pracoval u Vodních staveb Praha a byl jsem u toho, když Metrostav vznikl a řada mých kolegů do něj přešla. Takže Metrostav znám a chtěl bych, aby informace o stavbách, které realizuje, a jeho zkušenosti z jejich provádění (což se vlastně dnes týká i Subterra), byly ve větší míře publikovány v časopise Tunel. Své kontakty využiji i k tomu, aby účast pracovníků Metrostavu na přípravě a průběhu WTC 2007 byla úměrná jeho postavení a významu.

**Na co se zaměří činnost komitétu během několika let?**

Rozhodně nejdůležitější je příprava Světového tunelářského kongresu WTC 2007 v Praze. Spolupracoval jsem na přípravě zatím jediného WTC, který se v Praze uskutečnil v roce 1985, a mohu potvrdit, že připravit WTC 2007 je kvalitativně i kvantitativně mnohem náročnější úkol. Každý, kdo s přípravou pomůže, bude vítán.

**Zmínil jste časopis Tunel, který komitét vydává. Plánujete nějaké změny ať už v koncepci či grafické podobě časopisu?**

Koncepce časopisu se osvědčila a měla by zůstat stejná. Zkvalitňování obsahu je ovšem trvalý úkol. Ke změnám dojde pouze v grafické podobě a v zajišťování výroby časopisu. Inovujeme vzhled i ve vazbě na konání WTC 2007, ale sledujeme i úsporu nákladů. První číslo letošního ročníku by mělo vyjít již v nové podobě koncem března.

Za rozhovor děkuje Martina Novická



## Z PRAVODAJSTVÍ Z DIVIZÍ



## Na Novém spojení se provádějí první konstrukce

Stavba Nového spojení, které představuje mimoúrovňové napojení trasy prvního železničního koridoru s Hlavním nádražím v Praze, nabírá na obrátkách. Na objektu tunelového mostu byly zatím dokončeny zemní práce a podkladní betony pro izolace.

„Obecně lze říci, že stavba jako celek se stále rozvíjí a plná rozestavěnost je ještě před námi. Činnosti spojené se zemními pracemi a demolicemi jsou již z větší části ukončeny a v současné době firmy sdružení Nové Spojení provádí první konstrukce jako jsou pilíře estakád, ražený kolektor, zárubní a opěrné zdi. My postupujeme směrem k zahájení ražeb, a to přes východní hloubený úsek, kde probíhá mikropilotáž pro zajištění portálu včetně kotvených převážek,“ popisuje průběh prací ing. Boris Šebesta z divize 5.

Pracovníci pod vedením vedoucího projektu ing. Jiřího Tihana musí také vybudovat záporovou stěnu nad provozovanou tratí, která umožní dále rozšířit potřebnou plochu pro vlastní zařízení staveniště. Navíc bylo třeba vybudovat také vlečku na staveništi Krejčárek, včetně pří-

slušné zpevněné plochy potřebné pro mezideponii a nakládku, protože investor určil, že pro odvoz veškerých přebytečných hmot se bude využívat železnice.

Práce zatím probíhají podle harmonogramu, pro určité objekty podle ing. Šebesty dokonce platí zrychlená varianta. „Jedná se například o objekt estakády Sluncová, který má být uveden do provozu již v prosinci letošního roku, což umožní bezkolizně převést silniční dopravu přes budované dílo. Bude to vlastně také první konkrétní příspěvek stavby městu a jeho dopravní situaci,“ řekl.

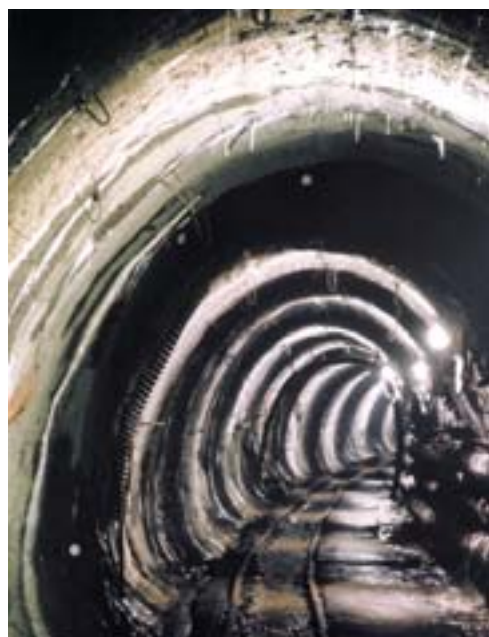
Na východním hloubeném tunelovém úseku pracovníci pod vedením ing. Davida Cyroně plynule odeberají svah v průměrné výšce dvaceti metrů při současném zajišťování pomocí mikropilot a lanových kotev. Začátkem dubna pak budou pomoci Nové rakouské tunelovací metody zahájeny vlastní ražby obou tunelů pod vrchem Vítkov, přičemž se počítá s tím, že práce začnou na jižním Vítkovském tunelu. „Zajímavostí je, že ražbou budeme podcházet vlastní Vítkovský památník s opatřeními, která by měla tuto památku zachovat i pro další generace,“ uvedl ing. Šebesta.

Všechny práce přitom provázejí nezbytná opatření a omezení, protože se pracoviště Metrostavu určené jako předpolí budoucích nových Vítkovských tunelů nachází bezprostředně mezi dvěma provozovanými tratěmi různých výškových úrovní. Nicméně stavbu zatím nepostihly žádné zásadní obtíže, se kterými by se museli pracovníci divize 5 vyrovnávat. „Pro podporu této příznivé situace plánujeme při zahájení ražeb osazení naší tradiční patronky sv. Barbory. Zda to ovšem pomůže i k plnému a plynulému financování při dané rychlosti stavby, ví snad jen Bůh. A proto Zdař Bůh,“ dodal s úsměvem ing. Šebesta. **Martina Novická, foto Josef Husák**



## Ze štoly Blanka je vyraženo už 1580 metrů

Průzkumná štola Blanka, kterou v pražské Troji ve sdružení s firmou Energie stavební a báňská a. s. razí naše divize 5 už od května roku 2002, dosáhla na začátku letošního února délky 1580 metrů. Konec štoly se v současné době nachází asi 120 metrů od původní Šlechtovy restaurace ve Stromovce. Do celkové délky zbývá vyrazit 360 metrů.



„Ražbu provádíme NRTM a postupujeme rychlostí jeden až dva metry za den,“ řekl ing. Jan Frantl s tím, že práci komplikují časté změny geologických podmínek a přítoky vody. „Momentálně voda přitéká na čelbě až v množství do čtyř litrů za sekundu a na výstupu z žumpovních chodeb na povrchu až v množství 34 l/s a musíme ji odčerpávat výkonnými čerpadly,“ dodal. Při zahájení ražby se přitom počítalo s průsaky od tří do šesti litrů za sekundu.

Plocha výrubu štoly Blanka, která vede v hloubce asi dvaceti metrů pod povrchem, činí 10,5 m<sup>2</sup> v jednokolejním profilu, 18 m<sup>2</sup> ve výhybnách (jsou po 150 m) a 36 m<sup>2</sup> v rozpletu mezi STT a JTT.

Účelem ražby je zjistit přesné geologické podmínky míst, kde v budoucnu povedou tunely části městského okruhu mezi Špejcharem a Pelc-Tyrolkou v Troji. „Geologický profil se sleduje průběžně. Základ tvoří především dobrotivské břidlice, které jsou občas přerušeny skaleckými křemenci s pevností od 10 do 80 MPa. Břidlice jsou sice měkké, ale bloky této horniny mají sklon k vyjždění. Naopak křemence jsou tvrdší, ale u nich se musíme potýkat s velkými přítoky vody,“ vysvětlil ing. Frantl.

Vlastní ražbu štoly zahájili pracovníci naší společnosti v prosinci roku 2002 v úseku od šachty na trojském nábreží, pokračovala pod Vltavou, Císařským ostrovem, plavebním kanálem, pod chráněným územím přírodní památky Královská obora až k úpatí svahu Letné. Ukončení ražby štoly a geotechnického průzkumu je plánováno na druhou polovinu letošního roku.

**Martina Novická, foto Josef Husák**

## Prachatický hospic se teď buduje hlavně uvnitř

Především na práce uvnitř budovy hospice sv. Jana Nepomuka Neumanna, jenž se nachází v blízkosti Velkého náměstí v Prachaticích, se v současné době soustředí pracovníci divize 6 Metrostavu.

Dokončují se vnitřní omítky, probíhá montáž sádkokartonů, některé zdi se obkládají keramickými obklady. Pilně se montuje vzduchotechnika, dokončuje se betonáž podlah a některé prostory se již malují. „Na konci ledna jsme dokončili jídelní výtah a výtah na prádlo,“ řekl stavbyvedoucí Václav Mikolášek.

Za sebou však mají pracovníci pod vedením Václava Mikoláška hezkou řádku činností. Kromě hlavních stavebních prací zvládli veškeré rozvody zdravotně technické instalace, ústředního topení i elektroinstalace. Dokončili přípravu na slaboproudé rozvody a komunikační systém. „Z velké většiny již byly provedeny i sádkokartonářské práce a téměř hotové jsou také vnitřní omítky,“ dodal.

V polovině února se začalo s pokládkou krytiny ze syntetické pryskyřice a o týden později začnou od pátého patra směrem dolů pracovníci divize 6 pokládat podlahové krytiny z vinylových čtverců. Na začátku března by měla začít kompletace 4. a 5. nadzemního podlaží a na přelomu února a března se zahájí práce na lůžkových výtazích.

„Zatím stavba probíhá podle harmonogramu, pouze s vnitřními omítkami jsme mírně ve zpoždění, protože bylo třeba vyrovnávat nerovnosti stávajícího zdiva, a to někde až do vrstvy patnácti centimetrů,“ řekl Václav Mikolášek s tím, že toto mírné zpoždění však nemá vliv na ostatní navazující práce a tedy ani na konečný termín stavby, který bude dodržen.



Již za několik měsíců se tak nejen obyvatelé Prachatic, ale celého Jihočeského kraje, dočkají prvního zařízení tohoto typu ve svém regionu. Lůžková část hospice, pokoje klientů s předsíní a vlastním sociálním zařízením, denní místnost zdravotního personálu a nezbytné zázemí bude umístěno v patrech a nově využitým podkroví. V přízemí budou k dispozici provozy prádelny a kuchyně s jídelnou a potřebnými skladovými prostory.

Součástí objektu bude také hlavní společenská místnost a kaple, jež se nachází v přilehlé budově kláštera ve stejné úrovni podlaží a je komunikačně propojena s budovou hospice.

Stávající schodiště bude možné výhledově doplnit o plošinový výtah pro přepravu vozíků imobilních klientů a veškeré komunikační prostory v budově budou řešeny s ohledem na pobyt osob se sníženou schopností pohybu a osob zcela imobilních.

**Martina Novická, foto Josef Husák**



## Ražby tunelu Valík u Plzně dospěly do poloviny

**pokračování ze strany 1**

Zájemci získali informace o tom, jak práce pokračují, kdy by měly být dokončeny a jakými technologiemi bude tunel vybaven. Měli také možnost shlédnout počítačovou vizualizaci celého obchvatu a mohli se podívat na okraj stavebního dvora rozvadovského portálu. Takové návštěvní dny pro veřejnost pořádá Metrostav vždy každý první pátek v měsíci.

Klasický den otevřených dveří, kdy zájemci měli možnost si prohlédnout vlastní tunel, zatím naše akciová spo-

lečnost uspořádala pouze jednou, a to v létě loňského roku, kdy byl doražen střední tunel. Tehdy se na stavbu přišlo podívat více než 650 zájemců. „Další podobný den otevřených dveří připravujeme po doražení obou tunelových trub i na letošní léto (tedy na období mezi ukončením ražeb a zahájením betonáží sekundárních obezdívek tunelů). Odhaduji, že počet zájemců tentokrát určitě přesáhne tisícovku,“ dodal vedoucí projektu ražené části tunelu Valík ing. Miloslav Zelenka.

**Martina Novická, foto Josef Husák**



## Výstavba výrobní haly Orion II v Plzni v cílové rovině

Již letos na jaře by měli pracovníci naší společnosti předat investorovi první část druhé etapy výstavby nové výrobní haly firmy Orion Teleopic Cameracrane s. r. o. V současné době probíhají na stavbě pod vedením Pavla Zezuláka z divize 1 dokončovací práce uvnitř haly. Dokončuje se betonáž podlah, pokládka obkladů a dlažeb, akustické obklady, osazování zámečnických a kamenických prvků spolu s kompletací technického zařízení. Nová výrobní hala se nachází v lokalitě Městského industriálního parku v Plzni-Borských polích a svojí funkcí a výtvarnou kvalitou navazuje na stávající výrobní objekt. Má rozměry 37 x 60 m a výšku přibližně 7,5 a 11,4 m. Součástí první části druhé etapy je i dodávka vnějších objektů v areálu, tedy úprava stávajícího objektu vrátice, inženýrské sítě, rozšíření zpevněných ploch a parkoviště a sadové úpravy.

**Martina Novická, foto Josef Husák**



## Nový Pracovní řád Metrostavu

V závěru loňského roku přijalo vedení naší akciové společnosti po projednání s odborovou organizací ZO OS Stavba nový Pracovní řád Metrostavu. Tento dokument nahrazuje s účinností od 1. ledna 2005 Pracovní řád, který platil od 1. 1. 2002.

K vydání nové podoby Pracovního řádu vedlo hned několik důvodů. Zmíněný dokument, který je základní vnitřní normou určující práva a povinnosti zaměstnanců společnosti, musí být pochopitelně nejen v souladu s obecně závaznými právními předpisy a s firemní organizačně řídicí dokumentací, ale musí reagovat na aktuální změny legislativního prostředí.

Vzhledem k tomu, že v České republice došlo od roku 2002 k několika významným změnám v Zákoníku práce i k vydání nového Zákona o zaměstnanosti a některých dalších právních předpisů, bylo třeba zakotvit všechny nové skutečnosti a pravidla rovněž do Pracovního řádu naší akciové společnosti.

Jedná se například o podmínky opakovaného uzavírání pracovního poměru na dobu určitou či nová pravidla pro čerpání pracovní dovolené. Je v něm zdůrazněna také povinnost zaměstnanců absolvovat předepsané lékařské prohlídky a podrobněji specifikovány povinnosti zaměstnanců při ochraně firemního obchodního tajemství.

Dodejme, že z těchto změn vycházely i závěry kolektivního vyjednávání o znění Kolektivní smlouvy pro období let 2005 a 2006 a z podstatné části byla nová pravidla do Kolektivní smlouvy 2005/2006 začleněna.

Všichni zaměstnanci Metrostavu budou mít možnost se s novým zněním firemního Pracovního řádu v nejbližších dnech seznámit. Dokument je připraven do tisku a každý zaměstnanec obdrží jeden jeho výtisk.

JUDr. Pavel Novák,

vedoucí útvaru pracovně-právních vztahů

## Škola způsobu řízení a práce pokračuje

Na základě vyhodnocení zkušeností z loňského roku a po projednání se všemi výkonnými řediteli, schválil generální ředitel naší společnosti na letošní rok program druhého ročníku Školy způsobu řízení a práce Metrostavu.

V uplynulém roce se školy zúčastnili vedoucí projektů, stavbyvedoucí, vedoucí a další vybraní přípravníci. V letošním druhém čtvrtletí budou do tohoto programu nově zařazeni mistři a ve třetím čtvrtletí vedoucí zaměstnanci centrály a divizí. Tematické dny se tentokrát nebudou týkat pouze zaměstnanců Metrostavu, ale připojí se k nim i vybraní zaměstnanci organizačních složek společnosti Subterra, Metrostav SK a Doprastav.

Obsahovou náplň jednotlivých dnů připravuje útvar kvalifikačního rozvoje za odborné garance útvarů příslušných výkonných ředitelů. Také letošní ročník školy bude zajištěn nejen interními lektory Metrostavu, ale rovněž externími experty a specialisty. Zaměření letošních tematických dnů je rozšířeno o vybrané manažerské dovednosti. Dále se připravují dva volitelné tematické dny týkající se vybraných nosných technologií.

V letošním roce se akce školy budou konat v prostorách Masarykovy koleje ČVUT v Praze 6 a účastníci jednotlivých tematických dnů budou zváni osobně, prostřednictvím e-mailů.

Veškeré informace o konkrétním programu, kompletní prezentace vystoupení lektorů, vyhodnocení anket příslušných dnů a potřebné organizační pokyny jsou průběžně umísťovány na Intranetu Metrostavu v sekci Personální servis a Škola způsobu řízení a práce.

Mgr. Jan Kuchař, vedoucí ÚKR,  
ilustrační foto Josef Husák



## NAŠE FOTOREPORTÁŽ



### Lanškrounská pocta hokejové legendě – brankáři Bohumilu Modrému

Za pouhých sedm měsíců postavila naše divize 9 sportovní halu v východočeském Lanškrouně (foto č. 1). Její slavnostní otevření se ve čtvrtek 27. ledna stalo pro obyvatele města i okolních obcí velkou událostí. Hala byla pojmenována po slavném hokejovém brankáři Ing. Bohumilu Modrému, který měl k městu Lanškroun vřelý vztah a od mládí je pravidelně navštěvoval. Původní profesí stavební inženýr působil v letech 1945 až 1948 jako národní správce místní cihelny a vypracoval pro město řadu smělých, i když nerealizovaných urbanistických plánů. Legendární sportovec, mistr světa z let 1947 a 1949 a stříbrný medailista z olympijských her 1948, se stal v roce 1950 obětí inscenovaného procesu s hokejovou reprezentací a byl odsouzen na patnáct let vězení. U vstupu do haly odhalil starosta Lanškrouna Martin Košťál za asistence dcer Bohumila Modrého Blanky a Aleny (foto č. 2) pamětní desku (foto č. 3). Vystoupení pohybového studia (foto č. 4) se zájmem sledovala Blanka Modrá spolu se slavným hokejistou, trenérem a kamarádem jejího otce Augustinem Bubníkem. Pořadatelé sportovní slavnosti pozvali k přátelskému utkání s místním hokejovým klubem bývalé československé reprezentanty. Na střídačce tak byly k vidění známé tváře. Hokejové klání (foto č. 7) s napětím pozoroval i Richard Farda (foto č. 6). Obyvatelé Lanškrouna jsou na nové sportovní zařízení právem pyšní a těší se na závodní i rekreační sportování.

Text a foto Josef Husák

## Třetí ročník Bienále technických památek

Metrostav se stal první firmou, která podpoří 3. ročník mezinárodního bienále Industriální stopy 2005. Akce, kterou pořádá Kolegium pro technické památky České komory autorizovaných inženýrů a techniků činných ve výstavbě a Český svaz stavebních inženýrů, se uskuteční pod záštitou ministra kultury Pavla Dostála ve dnech 19. až 24. září letošního roku.

V rámci bienále bude pozornost věnována především mapování objektů a atmosféry průmyslových staveb, bilanci využitých i ztracených šancí, obrazům mizejícího industriálního světa, konverzi a recyklovatelnosti průmyslového kulturního dědictví jako součásti trvale udržitelného rozvoje a v neposlední řadě i ekonomickým, technickým, ekologickým a legislativním bariérám a limitům. Pro odbornou veřejnost uspořádají pořadatelé mezinárodní konferenci o možnostech, významu a úskalích nového využití technických a industriálních objektů a areálů. Konference by měla být rozdělena do šesti odborných bloků.

Součástí bienále bude také mezinárodní scénografický workshop a řada rozličných výstav, které se budou již tradičně konat v prostorách Ekotechnického muzea, na Staroměstské radnici v Praze a nově i v prostorách Vojtěšské huti na Kladně. Kladno bude věnován také mezinárodní scénografický workshop pod názvem Kladno/záporo. Alternativní projekty pro Kladno představí výstava doktorských a studentských projektů pro Kladno, které vznikají na Fakultě architektury a Fakultě stavební ČVUT v Praze. Zájemci si budou moci také prohlédnout výstavu fotografií Pavla Friče, který se věnuje proměňám industriální architektury. Další výstava bude věnována meziválečné průmyslové architektuře v Československu.

Martina Novická

## Nové mobilní buňky

Od počátku letošního roku se na staveništích Metrostavu postupně objevují nové červené mobilní buňky, protože od 1. ledna platí jejich nový vizuální styl.

Oproti dosavadním poměrně nenápadným bílým stavebním buňkám budou ty nové již na dálku signalizovat, že realizace té které stavby byla svěřena právě Metrostavu. Jejich výraznou červenou barvu nelze přehlédnout podobně jako více než pětimetrové bílé firemní logo v horní části. Autor designu mobilních buněk, grafik Tomáš Machek, původně předložil celkem tři varianty, z nichž vedení naší akciové společnosti nakonec zvolilo toto řešení.

V průběhu ledna zajistila divize 11 úprav více než 60 mobilních buněk a dalších 20 by jim mělo být k dispozici do konce února. První červené buňkoviště vyrostlo nejen v pražských Letňanech, kde divize 3 zahájí výstavbu třetí etapy areálu TESCO, a u portálu tunelů pod vrchem Vítkov, které jsou součástí rozsáhlého projektu Nové spojení, ale také na stavbě klímkovického tunelu na dálnici D47.

Nové označení mobilních stavebních buněk není jedinou novinkou v manuálu firemního vizuálního stylu, změně je podstatně více a souhrnně jsou zapracovány do Pracovního postupu č. 2/OŘ. Podrobně s nimi budou seznámeni i účastníci letošní Technicko-ekonomické konference.

- b h -

